



<b>Item:</b> Code: Nummer:	<b>Part Number:</b> Référence: Teilnummer:	<b>Description:</b> Description: Bezeichnung:	<b>Qty:</b> Qté: Anz.:
1	S/SR/182-6-013	Moisture Sensor Assembly / Capteur d'humidité / Feuchtesensor	1
2	S/CB/182-2-040	Sensor Extension Cable / Câble d'extension / Verlängerung Kabel	1
3	S/BK/182-2-058	Sensor Support Plate / Support de capteur / Halterplatte	1
4	S/FIXING/079	1/4" Connector / Cosse femelle 1/4" / 1/4" Steckschuh Terminal	6
5	S/CBL/TIE/001	Cable Tie - Small / Collier de serrage - 8" / Kabelbinder - 8"	25
6	S/CBL/TIE/005	Cable Tie - Large / Collier de serrage - 368mm / Kabelbinder - 368mm	10
7	S/FSNR/940119	M6 x 55 Hex. Bolt / Vis M6 x 55 / M6 x 55 Schraube	2
8	S/FSNR/940205	M6 Large Washer / Rondelle M6 / M6 Unterlegscheibe	2
9	S/FSNR/406	M6 'Nyloc' Nut / Ecrous freins M6 / M6 Mutter	2
10	S/FR/500-6-020	M4 x 10 'Taptite' Screw / Vis M4 "Taptite" / M4 "Taptite" Schraube	1
11	S/FR/500-6-023	M8 x 20 bolt / Boulons à tête plate M8 x 20 / M8 x 20 Schloßschraube	5
12	S/FSNR/407	M8 'Nyloc' Nut / Ecrous freins M8 / M8 Mutter	5
13	S/FR/500-5-006	M8 Large Washer / Rondelle M8 / M8 Unterlegscheibe	5
#	S/DC/500-10-070	Instruction Leaflet / Instructions d'installation / Montagevorschriften	1
#	S/G734-041	PG9 Gland	1
#	S/G734-015	PG9 Gland Nut	1



### Mounting Options

- (i) *Mounted on the bubble auger outlet.* A universal fitting bracket bolts around the top of the auger tube and is designed for direct fitment to most makes and models of harvester. In a few cases simple modification may be required requiring basic handtools. This option is recommended if you do not wish to modify the auger.
- (ii) *Mounted into the side of the bubble auger tube.* Installation involves cutting and welding. A section of the auger flighting must be removed to give clearance for the sensor fin (not recommended for John Deere harvesters).

### Options de Montage

- (i) *Montage en bout de la vis de trémie.* Un kit de montage universel autour de l'extrémité de la vis de trémie est disponible sur la plupart des moissonneuses batteuses. Son montage est rapide, et dans certains cas, une simple modification est nécessaire, ne demandant pas d'outillage spécial. Cette option est recommandée si la vis de trémie ne veut pas être modifiée.
- (ii) *Montage à l'intérieur de la vis de trémie.* L'installation nécessite des opérations de découpe et de soudure. Une partie de l'hélice de la vis doit être découpée pour permettre le positionnement de la plaque en acier du capteur (déconseillé sur les moissonneuses John Deere).

### Montage Möglichkeiten

- (i) *Montage am Auslauf der Korntankfüllschnecke.* Eine Universalhalterung wird um das obere Ende des Schneckenrohrs montiert und kann für die meisten Fabrikate und Modelle verwendet werden. In einigen Fällen ist eine einfache Änderung erforderlich. Diese Möglichkeit wird empfohlen, wenn Sie keine Änderung an der Schnecke vornehmen möchten.
- (ii) *Montage innerhalb der Korntankfüllschnecke.* Diese Installation ist verbunden mit Schneiden und Schweißen. Ein Teil aus der Schnecke muß entfernt werden, um Platz für den Sensor zu schaffen (nicht zu empfehlen für John Deere Drescher).

### Mounting on the bubble auger outlet

- (a) Offer up the sensor to the support plate (3) and spot drill through. Take care not to damage the plastic body of the sensor.
- (b) Clamp the support plate to the bubble-up auger with the base of the flared section flush with the top of the auger tube (fig.1, 2). The support plate should flex sufficiently to fit snugly on most installations.

### Montage en bout de la vis de trémie

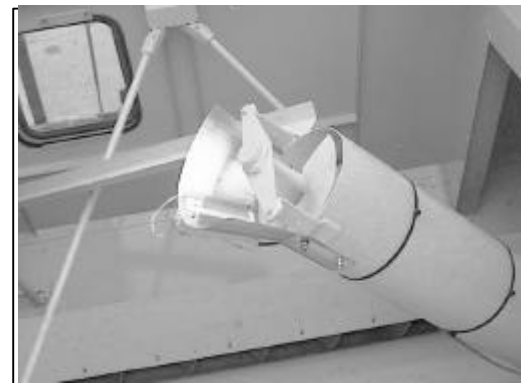
- (a) Fixer le capteur sur la plaque support (3). attention de ne pas endommager l'enveloppe plastique du capteur.
- (b) Approcher la base de la plaque support vers l'extrémité de la vis (fig 1, 2). La plaque est suffisamment flexible pour s'adapter à de nombreux types de vis.

### Montage am Auslauf der Korntankfüllschnecke

- (a) Bringen Sie den Sensor an die Halteplatte und bohren Sie die Löcher. Achten Sie darauf, daß dabei nicht das Plastikgehäuse des Sensors beschädigt wird.
- (b) Klemmen Sie die Halteplatte mit der Grundfläche an das Rohr der Korntank-füllschnecke mit der Wölbung nach oben (Abb. 1, 2). Die Halteplatte sollte so montiert werden, daß ausreichend Platz für den Sensor vorhanden ist.

#### **Figure / Abb. 1**

*Fitting the support plate (New Holland)*  
*Fixation de la plaque support (New Holland)*  
*Befestigen der Halteplatte (New Holland)*

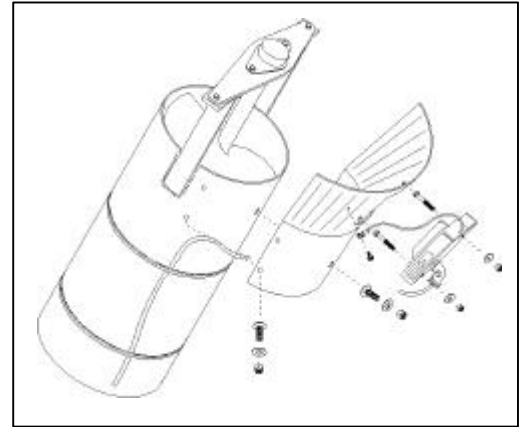


**Figure / Abb 2**

*Mounting the sensor onto the bubble auger outlet (New Holland)*

*Montage du capteur sur la vis de trémie (New Holland)*

*Montage des Sensors am Auslauf der Korntankfüllschnecke (New Holland)*



(c) Mark and drill 8.5mm Ø (5/16") through the center hole, fitting the roofing bolt (11, 12, 13) from the inside. Clamp, drill and fit the other 4 bolts.

(d) Fit the sensor noting the direction of flow marked on the label. Tighten the bolts (7, 8, 9) until the plastic body just grips firmly onto the support plate, then tighten one extra turn.

**NOTE: Do not overtighten the sensor mounting bolts otherwise the sensor can be damaged!**

(e) Fix the earth strap with the self tapping screw (10). Route the cable down the auger tube and through the grain tank at a suitable point. Protect the cable from chafing where it goes through the panel, using either a grommet or by applying silicone sealant.

(f) Route the cable forward to the junction box. Cable tie where possible to an existing wiring loom or hydraulic line.

(c) Marquer et percer un trou de 8.5mm Ø pour le boulon central, et fixer (11, 12, 13) de l'intérieur. Marquer et percer les 4 autres trous, puis serrer les boulons.

(d) Fixer le capteur en prenant en compte le sens du flux marqué sur l'étiquette. Serrer les boulons (7, 8, 9) de façon à ce que la partie plastique s'encastre bien dans son support, puis resserrer les boulons d'un tour.

**NOTE: Attention de ne pas trop serrer afin d'éviter tout dommage de l'appareil !**

(e) Fixer le fil de masse avec la vis (10). Faire passer le câble le long de la vis et en fond de trémie à un endroit pratique. utiliser des oeillets en caoutchouc ou de la pâte de silicone quand le câble traverse une cloison afin d'éviter les frottements.

(f) Guider le câble jusqu'au boîtier de jonction. Attacher avec des colliers de serrage en plastique le long du faisceau électrique ou des conduits hydrauliques de la machine.

(c) Markieren und bohren Sie das mittlere Loch (Ø 8.5mm) und montieren Sie die Schloßschraube (11, 12, 13) von der Innenseite. Das gleiche gilt für die anderen 4 Löcher.

(d) Befestigen Sie den Sensor, die Flußrichtung ist gekennzeichnet. Ziehen Sie die Schrauben fest, bis das Plastikgehäuse auf der Halteplatte anliegt und dann eine zusätzliche Umdrehung

**NOTE: Überdrehen Sie die Schrauben nicht, andernfalls kann der Sensor beschädigt werden.**

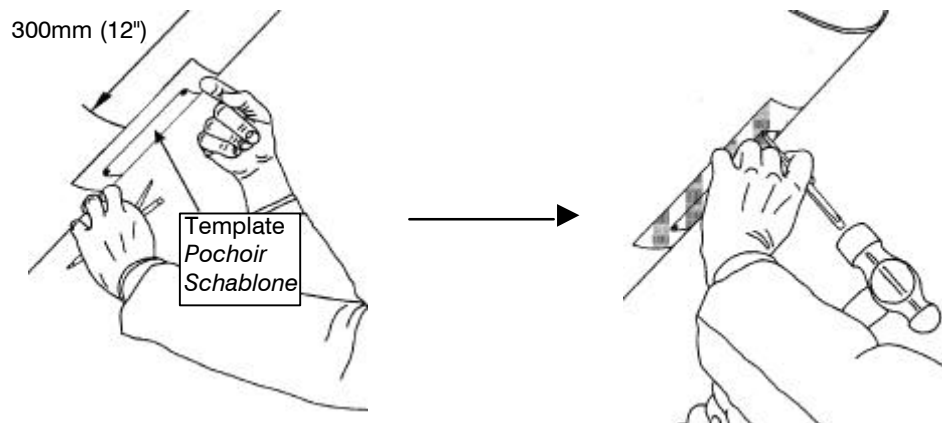
(e) Befestigen Sie das Massekabel mit einer selbstschneidenden Schraube (10). Verlegen Sie die Kabel an dem Schneckenrohr nach unten und an einem geeigneten Punkt durch den Korntank. Schützen Sie das Kabel vor Abschürfungen und nutzen Sie Kabelführungen sowie Silikon, um das Kabel durch eine Wand zu verlegen.

(f) Führen Sie das Kabel zur Anschlußbox. Kabelbinder sind gut geeignet für Kabelbäumen und Hydraulikleitungen.

Mounting into the side of the bubble auger tube	Montage à l'intérieur de la vis de trémie	Montage an der Seite der Korntankfüllschnecke
<p>(a) Remove the auger. (refer to the machine manual if necessary).</p> <p>(b) Mark a rectangle 145mm (5<sup>3</sup>/<sub>4</sub>" ) x 43mm (1<sup>11</sup>/<sub>16</sub>" ) on the <i>underside</i> of the auger tube. The centre of the rectangle should be at least 300mm (12" ) from the outlet (figure 3). Alternatively apply the self-adhesive template at the same position. Cut out the hole and remove all burrs (do not torch cut).</p>	<p>(a) Démontez la vis de trémie. (se référer au manuel de la machine si nécessaire).</p> <p>(b) Marquer un rectangle de 145 x 43 mm sur la face inférieure de la vis de trémie. le centre du rectangle doit être au moins à 300mm de la sortie (fig 3). Autrement, appliquer le pochoir autocollant fourni à la même position. Percer le trou et soigneusement ébarber (ne pas utiliser de chalumeau).</p>	<p>(a) Bauen Sie die Schnecke aus. (Schauen Sie im Maschinen Handbuch nach wenn nötig).</p> <p>(b) Markieren Sie ein Rechteck 145mm x 43mm auf der Unterseite des Rohres. Die Mitte des Rechtecks sollte mindestens 300 mm von dem Auslauf entfernt sein (Abb. 3). Verwenden Sie als Alternative eine Selbstklebende Schablone. Schneiden Sie das Loch aus und entfernen Sie den Grat (keinen Schneidbrenner benutzen)</p>

**Figure 3 / Abb. 3**

Marking out the hole position on the auger tube  
 Marquage du trou de positionnement du capteur sur la vis  
 Markieren Sie die Löcher am Schneckenrohr.



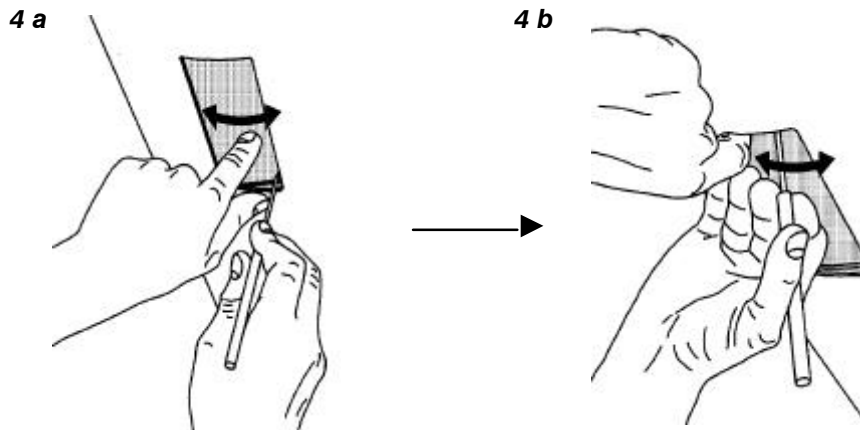
Replace the auger, rotate the flighting until the edge comes level with the bottom edge of the hole and mark the flighting (figure 4a). Then rotate the flighting until the edge comes flush to the top edge of the hole and mark the flighting at that position (figure 4b).

Remonter la vis. Faire tourner la vis jusqu' à ce que l'hélice arrive au niveau de l'extrémité inférieure du trou; marquer l'hélice pour pouvoir déterminer la partie à découper (fig 4a). Répéter l'opération avec la partie supérieure du trou (fig 4b).

Setzen Sie die Schnecke wieder ein, drehen Sie diese, bis ein Flügel mit dem unteren Rand des Loches auf einer Höhe ist. Markieren Sie diese Stelle am Flügel. Drehen Sie die Schnecke dann bis ein Flügel mit dem oberen Rand des Loches auf eine Höhe ist. Kennzeichnen Sie diese Stelle ebenfalls an der Schnecke (Abb. 4b).

**Figure 4 / Abb. 4**

*Marking the auger section to be removed*  
*Marquage de la partie de l'hélice à découper*  
*Marquage de la partie de l'hélice à découper.*



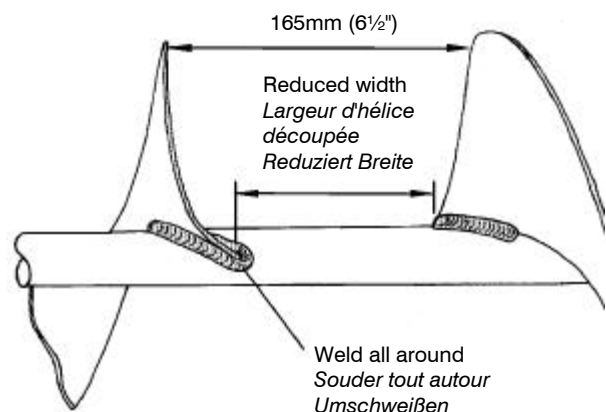
(d) Remove the auger. Locate the marks which should be approximately 145mm (5<sup>3</sup>/<sub>4</sub>" ) apart. Mark the cutting lines down to the auger shaft starting 10mm (3<sup>1</sup>/<sub>8</sub>" ) beyond

(d) Démontez la vis. Localiser les marques qui doivent être distantes d'environ 145mm. Faire une marque sur l'arbre de la vis en la décalant de 10mm de la marque sur l'hélice. Couper l'hélice entre ces deux marques en réalisant une ligne conique ( et non pas droite)

(d) Nehmen Sie die Schnecke heraus. Finden Sie die Markierungen, die etwa 145mm auseinander liegen sollten. Markieren Sie die Schnittlinie hinunter bis zur Schneckenwelle, beginnen Sie 10 mm überstehend von der Anfangsmarkierung am äußeren Rand und markieren Sie zapfenförmig bis zur Welle (Abb. 26).

**Figure 5 / Abb. 5**

*Cutting and welding the auger*  
*Découpe et soudure de l'hélice*  
*Ausschneiden und Schweißen der Schnecke.*



(e) Tack-weld the flighting to the auger shaft adjacent to the section being removed. Cut out the section and grind smooth any rough edges (fig. 5). Take care not to cut or grind into the auger shaft. Stitch-weld around the base of the flighting and reassemble the auger.

(e) Souder (en pointant) l'hélice à l'arbre aux abords de la section qui va être découpée. Couper la section et bien limer la découpe. attention de ne pas entailler l'arbre. Souder autour des deux parties de l'hélice (fig. 5) et ré-assembler la vis.

(e) Heften Sie die Schnecke an die Welle, wo das auszuschneidende Segment angrenzt. Schneiden Sie das gekennzeichnete Stück aus und glätten Sie die Ränder. Achten Sie darauf, daß Sie nicht in die Schneckenwelle schneiden oder schleifen. Umschweißen Sie die Enden der Schnecke wie in Abb. 5 dargestellt und setzen Sie die Schnecke wieder ein.



**NOTE:** Do not discard the section of flighting, as it can be used to repair the auger to its original condition, if for example the RDS system is transferred to another combine.

- (f) Rotate the auger and check that there is sufficient clearance for the sensor fin. The plastic body of the sensor should fit snugly in to the hole. Clamp the sensor on (noting the direction of flow marked on the label) using the 960mm (38") long worm drive strap - Pt No: S/FX/500-5-016 (figure 6).

**NOTE:** Ne pas jeter les sections d'hélice et de cloison de vis découpées, elles pourraient servir à remettre la vis dans son état original, si par exemple le système RDS était transféré sur une autre machine.

- (f) Faire tourner la vis et vérifier qu'il y a assez de place pour la plaque du capteur. La partie en plastique du capteur doit être bien entrée dans son logement. Fixer le capteur (noter le sens du flux marqué sur le capteur) en utilisant un collier en plastique de 960mm - Réf: S/FX/500-5-016 (fig 6).

**NOTE:** Heben Sie das ausgeschnittene Segment auf, falls Sie den original Zustand der Schnecke herstellen möchten z.B. wenn Sie das RDS System auf einen anderen Mähdrescher übertragen.

- (f) Drehen Sie die Schnecke und kontrollieren Sie, ob genug Platz für den Sensor vorhanden ist. Das Plastikgehäuse des Sensors sollte passgenau in das Loch eingesetzt werden. Klemmen Sie den Sensor (Flußrichtung ist gekennzeichnet) mit Hilfe der 960 mm langen Schelle (Teilnummer: S/FX/500-5-016) an das Rohr der Korntankbefüllschnecke.

**Figure 6 / Abb. 6**

*Fixing the sensor*  
*Fixation du capteur*  
*Befestigen des Sensors*



- (g) Fix the earth strap with the self-tapping screw (11), within the zone where the flighting has been cut out. Route the cable down the auger tube and through the grain tank at a suitable point. Protect the cable from chafing where it goes through the panel, using either a grommet or by applying silicone sealant.

- (h) Route the cable forward to the junction box. Cable tie where possible to an existing wiring loom or hydraulic line.

- (g) Fixer le fil de masse avec la vis (11), dans la zone où l'hélice a été coupée. Passer le câble le long de la vis de trémie et au travers de la trémie en un point pratique. Protéger le câble de tout mouvement quand il traverse une cloison, à l'aide d'un oeillet en caoutchouc ou de la pâte de silicone.

- (h) Amener le câble jusqu' au boîtier de jonction. L'attacher avec des colliers de serrage en plastique sur le faisceau ou les conduits électriques de la machine.

- (g) Befestigen Sie das Massekabel mit einer selbstschneidenden Schraube (11), im Bereich des ausgeschnittenen Segments. Verlegen Sie die Kabel am Schneckenrohr nach unten und an einem geeigneten Punkt durch den Korntank. Schützen Sie das Kabel vor Abschürfungen und nutzen Sie Kabelführungen sowie Silikon, um das Kabel durch eine Wand zu verlegen.

- (h) Führen Sie das Kabel zur Anschlußbox. Kabelbinder sind gut geeignet für Kabelbäumen und Hydraulikleitungen. .

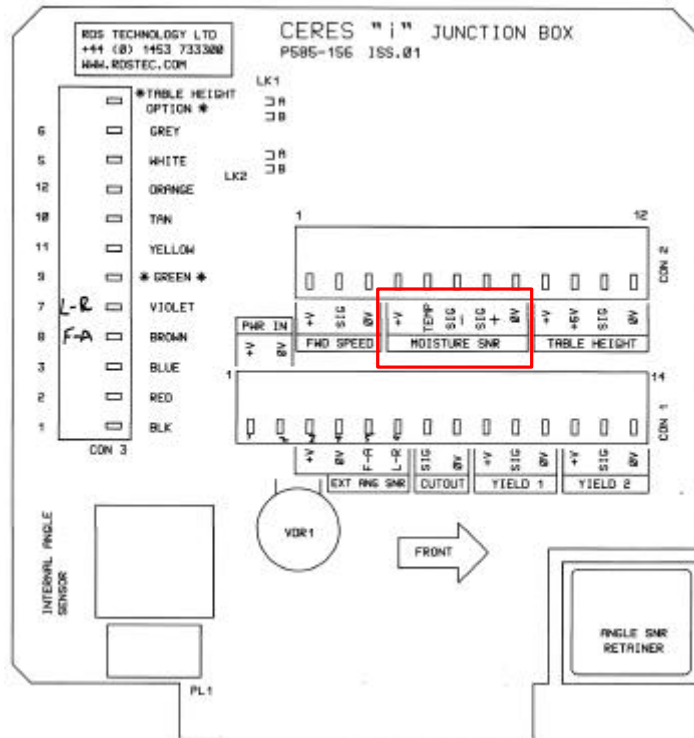


**Connecting the moisture sensor**

**Branchement du capteur d'humidité**

**Anschluß des Feuchte-Sensor**

**Figure 7 / Abb. 7**  
 Moisture sensor connections  
 Branchements du capteur d'humidité  
 Anschluß des Feuchte-Sensors



Wire Colour Colour de Fil Farbe der Leitung	Function Fonction Funktion	Junction Box Terminal Prise du boîtier J/Box Anschluß
Green / Vert / Grün	0V	'MOISTURE SNR' - 0V
Blue / Bleu / Blau	Temperature	'MOISTURE SNR' - TEMP
White / Blanc / Weiss	+V Signal	'MOISTURE SNR' - MOIST +'
Black / Noir / Schwarz	-V Signal	'MOISTURE SNR' - MOIST -'
Red / Rouge / Rot	+V Supply / Alimentation +V	'MOISTURE SNR' - +V'

**Testing the installation**

**Test de l'installation**

**Testen der Installation**

Please refer to the Calibration and Operation manual - section 3.2.1

Se référer au manuel de calibrage et fonctionnement - section 3.2.1

Bitte sehen Sie diesbezüglich im Kalibrierung und Bedienungs Handbuch nach - Abschnitt 3.2.1

**Maintenance**

Crop residue on the metal sensor fin will affect accuracy. Residue tends to accumulate more rapidly when harvesting oily crops , and an excessive buildup cause the moisture sensor reading to go very high.

Check at the beginning of each days harvest, that the metal sensor fin is clean.

Clean the sensor fin only with a mild solvent such as white spirit. Do not scrape with a metal blade or use a strong solvent such as paint thinners otherwise you may damage the plastic housing.